

A+214

REVUE BELGE D'ARCHITECTURE
BIMESTRIELLE OCTOBRE - NOVEMBRE 2008

Développement durable

TABLE RONDE ET PROJETS

INTERVIEW

Anne Lacaton

A+PLAN 22

Princess Elisabeth Station

DECOLONIZING ARCHITECTURE

Que faire des colonies
israéliennes abandonnées?

TECHNIQUE

Du mur végétal
au mur écologique



Une histoire en triptyque

texte
MAURIZIO
COHEN

Les projets V House, M House et The Mountain, situés en périphérie de Copenhague et signés JDS architects, forment, selon Maurizio Cohen, un triptyque qui "dépasse le travail de composition classique et témoigne d'une attitude programmatique pragmatique et courageuse".

"Suburban living with urban density" est le propos des architectes de ce triptyque de bâtiments construits hors du centre-ville de Copenhague pour un promoteur privé. Le contexte est le quartier Ørestad, en périphérie sud de la ville, sur la route qui relie le Danemark à la Suède. Les infrastructures y dessinent la trame du territoire. Les terrains sont occupés par des bureaux et des logements pavillonnaires. Les terrains vagues attendent d'être investis par un ambitieux programme urbanistique. Une nouvelle ligne de métro le reliera au centre-ville. L'enjeu de ces réalisations est de construire du logement dense et bon marché, sans perdre de vue la qualité de l'habitat et en échappant aux pratiques conventionnelles. Les architectes ont hérité de leur passage chez OMA et à la Bartlett

School, la capacité d'aborder les questions en se focalisant sur les aspects programmatiques prioritaires et de les traduire sans se laisser influencer par des images préconçues ou convenues. L'architecture se produit comme un diagramme en modélisant progressivement les exigences du programme. On trouve ainsi un équilibre entre la relation à l'existant et la capacité de générer des volumétries significatives et expressives. La recherche plastique ne vise pas à obtenir un objet mais à traduire un processus.

"VM Houses" forment les deux premiers volets du triptyque. Les architectes ont écarté la manipulation d'un bloc fermé pour proposer deux volumes en interaction avec le contexte immédiat, s'adaptant aux nécessités d'orienta-

tion tout en répondant aux exigences de densité. Ils génèrent des images fortes et reconnaissables, déterminantes pour stimuler un sentiment d'appartenance et d'identification au nouveau lieu. Un des volumes figure un V, l'autre un M. Deux formes qui multiplient les vues et garantissent l'ensoleillement et la ventilation. Les extrémités du bâtiment V, comme celles du bâtiment M, se calquent sur les arêtes de l'îlot. Un espace généreux et bien proportionné les sépare. Les deux profils se penchent vers le sol en provoquant un effet de glissement qui atténue l'aspect massif. Le bâtiment V se hisse sur pilotis. Le parc de la parcelle d'en face peut ainsi glisser sous lui, pour créer une continuité de l'espace public. Disposés au sud, les salons sont généreusement éclairés. Leurs balcons triangulaires, tels des dents de

La "V House" est le premier bâtiment construit du triptyque



NICHE

JEUNE ARCHITECTURE BELGE A BOZAR

JDS Architects

exposition permanente

conférence: Julien De Smedt

17 décembre 2008 à 20h

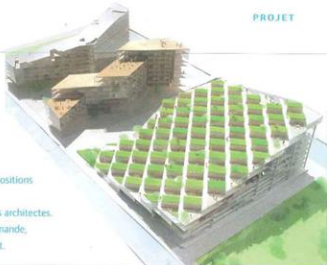
www.n-plus.be | www.bozar.be

NICHE, une nouvelle série de micro-expositions et de conférences à Bozar.

Une coproduction A+, Bozar, Ordre des architectes.

Avec le soutien de la Communauté flamande,

de la Régie des bâtiments et de Duarvit.



requis, animent cette façade. La façade nord affiche, elle, les grandes coursives d'accès. Le bâtiment M préfère, quant à lui, exploiter des couloirs assez courts, colorés et éclairés par part et d'autre par des baies qui cadrent le paysage. Ces espaces communs sont devenus rapidement des lieux de socialisation et d'identification.

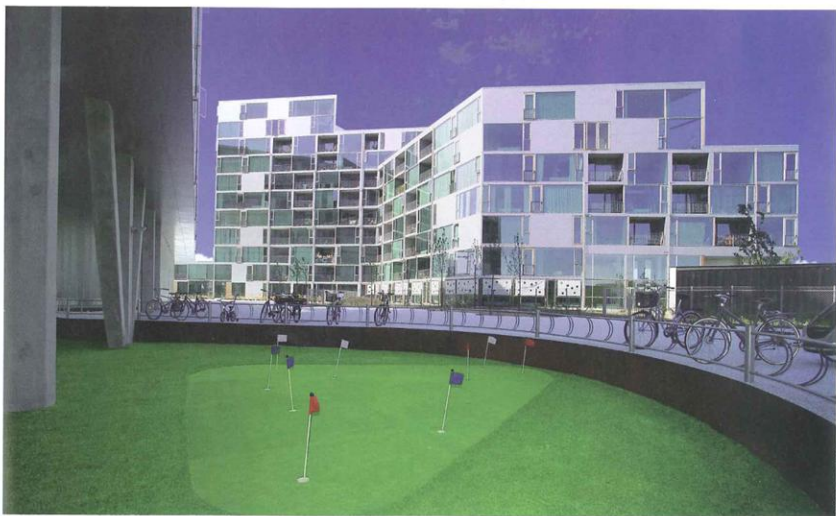
En référence à l'Unité d'habitation de Le Corbusier, les architectes réinterprètent le concept de logements traversant en duplex – et même triplex –, accessibles à partir d'un couloir commun. Les bâtiments V et M proposent un foisonnement de typologies, un amalgame de pièces de vie desservies par des couloirs de distribution qui jouent un rôle crucial dans la composition. Les appartements sont vendus en

tant que lofts car l'idée est que les habitants doivent pouvoir s'approprier les lieux, en être fiers et ainsi développer un sentiment d'appartenance. L'enjeu de l'architecture se traduit par des expressions certes radicales, mais qui offrent également l'idée de la variété, de la différence et de l'individualité dans un contexte collectif.

'The Mountain' ferme le triptyque. L'îlot fait face aux 'VM Houses'. Il devait servir de parking à l'ensemble du quartier. La nappe phrastique étant trop haute, les aménagements en sous-sol étaient impensables. Le programme a donc évolué pour aboutir à un bâtiment ayant une répartition 1/3 logements 2/3 parkings. La démarche des architectes suit un principe pragmatique d'exploitation de la coupe. Comme

si le processus de composition s'apparentait à une équation, les documents graphiques montrent une évolution de la conception pas à pas, privilégiant des principes de géométrie et de modélisation qui répondent aux nombreuses exigences. Au lieu de construire deux bâtiments distincts, un volume occupant l'ensemble de la surface est modelé en disposant des étages de parkings sous une couche de logements, dans une pente orientée sud-ouest. Les logements ont besoin de lumière, d'air et de vues; l'inclinaison de l'ensemble accentue ces qualités. Les fonctions se mélangent par superposition. Les étages de stationnement deviennent l'ossature, une montagne de béton qui supporte la nappe continue de petites unités identiques, habillées de bois, disposées sur dix niveaux de terrasses

Les logements de la 'VM House' sont desservis par des couloirs intérieurs, tous baignés dans une lumière naturelle



On trouve dans le complexe 'VM&Mountain' un équilibre entre la relation à l'existant et la capacité de générer des volumétries significatives et expressives



VM Houses & the Mountain

LIEU Ørestad, Copenhague

PROGRAMME logements, commerces, bureaux et parking

MAÎTRE D'OUVRAGE Hopfner & Dansk olie kompani

ARCHITECTE PLOT (JDS + BIG)

STABILITÉ Moe & Brodsgaard

TECHNIQUES Moe & Brodsgaard

ACOUSTIQUES Moe & Brodsgaard

Paysagiste PLOT (JDS + BIG)

SURFACE

V 12.500 m² répartis en 114 appartements

M 12.500 m² répartis en 95 appartements

MOUNTAIN 32.000 m² (dont 79 appartements)

BUDGET

V+M 41 millions d'euros

MOUNTAIN 52 millions d'euros

LIVRAISON 2004 (V), 2005 (M), 2008 (Mountain)

en cascade. Les espaces de parking deviennent des voies d'accès aux logements. Ils sont enveloppés avec une tôle d'aluminium dont les perforations reproduisent une image pixelisée de l'Everest. Un décor qui tranche avec le systématisme des terrasses en cascade qui se couvrent bientôt de végétation, modifiant l'aspect du bâtiment. Émergeant du paysage plat du pays, le concept de montagne répond aux exigences du programme, tout en offrant une solution d'habitat répétitif et riche de qualités.

Après Adolf Loos et Henri Sauvage, après Georges Candilis et Arata Isozaki, après Tadao Ando et les brutalistes anglais, une nouvelle génération d'architectes explore le potentiel de l'idée de la construction en terrasses, constituée d'éléments similaires. Le résultat surprend par son évidence: l'architecture est surtout un travail d'idées.

Les terrasses en cascade des logements du bâtiment 'The Mountain'

