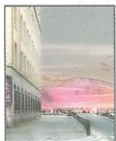
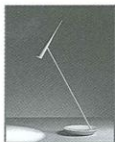
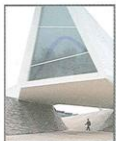
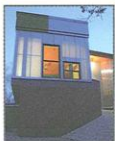


ABSTRACT

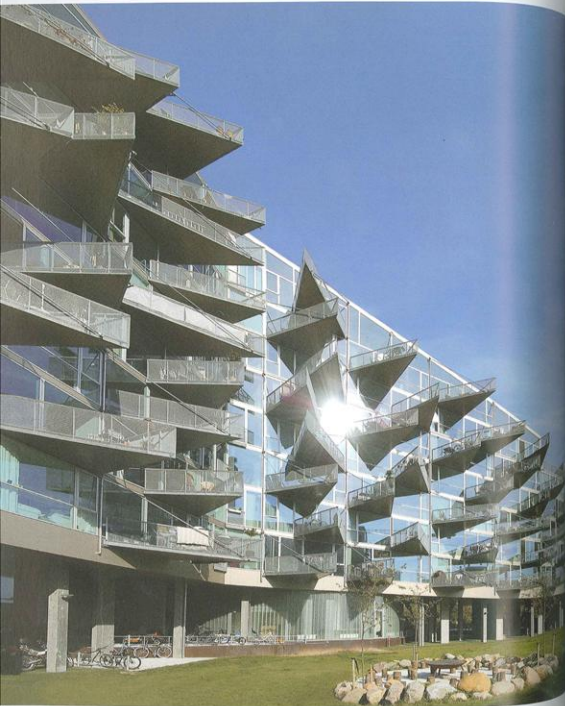
THE BEST OF INTERNATIONAL ARCHITECTURE



47

ARCHITECTURE

Afgeitekantoor Brussel X • Bureau de dépôt Bruxelles X
Driemaandelijks • Trimestriel • 9-10-11/2008 • P61022



SATELLIET STAD

VM HOUSE
KOPENHAGEN, DENEMARKEN
JULIEN DE SMEDT ARCHITECTS

De VM Houses in Ørestaden, een nieuwe buurt in Kopenhagen, bestaan uit twee gebouwen, die van uit de lucht gezien respectievelijk de vorm hebben van de letters M en V. Die vormen zijn niet willekeurig gekozen, want op deze manier hebben alle appartementen zicht op het omliggende park. Het gras loopt door onder de gebouwen, die op palen geconstrueerd zijn. Door de V-vorm verloopt het V-House een knik waardoor de twee 'armen' zich diagonaal ten opzichte van elkaar bevinden. Hierdoor is de privacy ook gegarandeerd tussen de overliggende appartementen. Het idee van de diagonale lijnen is nog verder uitgewerkt in het M-waaiig gebouw (meer knikken, kortere armen).

SATELLITE CITY

VM HOUSE
COPENHAGEN, DANEMARK
JULIEN DE SMEDT ARCHITECTS

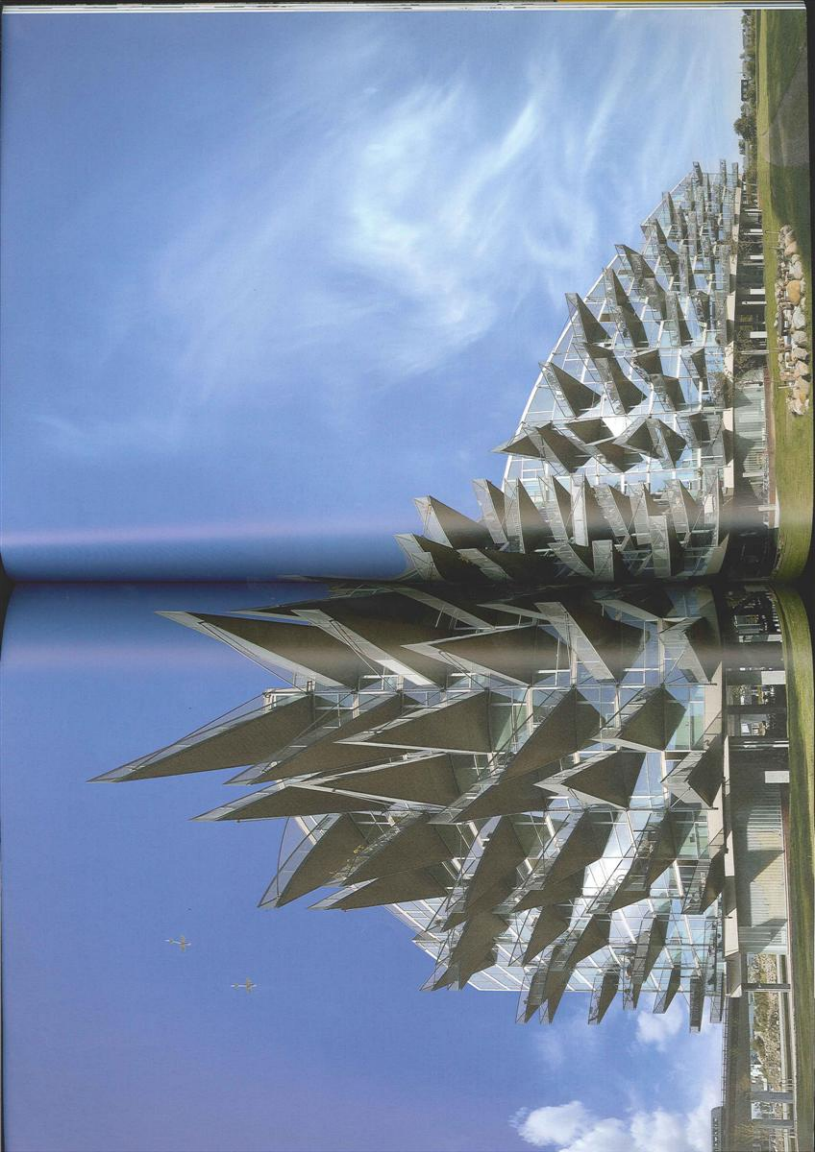
The VM Houses, shaped like a V and an M when seen from above, is the first residential project to be built in Ørestaden; a new quarter of Copenhagen. The growing neighborhood is connected to the center of the city by the new Metro system. The manipulated perimeter block is clearly defined in its four corners but opened internally and along the sides. The view-axis with the neighbour is eliminated by pushing the slots in its center, ensuring diagonal views to the vast open fields around. The building volume provides optimal air, light and views to all flats; all apartments have a double-height space to the north, and wide panoramic views to the south.

UNE VILLE SATELLITE

VM HOUSE
COPENHAGEN, DANEMARK
JULIEN DE SMEDT ARCHITECTS

Le VM House est composé de deux bâtiments principaux : Le bâtiment M et le bâtiment V. Les norms de ces derniers découlent de leur forme, volontairement choisie par les architectes de façon à ce que chaque appartement dispose d'une vue ininterrompue du parc environnant. Et bien plus encore : La surface de pelouse s'étend sous les deux bâtiments, d'un côté à l'autre de ces derniers, ceux-ci étant pratiquement posés sur des piliers. Vues, accès, balcon et aluminium constituent les matériaux de construction utilisés pour ce bâtiment pourvu d'appartements ayant l'aspect de maisonsnettes flexibles et ouvertes, érigées sur deux étages et accolées devantage encore par la présence de balcons triangulaires.







De manier krijgt elke flat ook een maatschappelijk karakter. De kamers zijn uitkijken naar het noorden hebben een zonnepaneel in de gevel. De flat is ontworpen om te worden gebruikt als een woonruimte voor een klein gezin. De flat is ontworpen om te worden gebruikt als een woonruimte voor een klein gezin. De flat is ontworpen om te worden gebruikt als een woonruimte voor een klein gezin.

In deze flat is het VM House ontwikkeld. De flat is ontworpen om te worden gebruikt als een woonruimte voor een klein gezin. De flat is ontworpen om te worden gebruikt als een woonruimte voor een klein gezin. De flat is ontworpen om te worden gebruikt als een woonruimte voor een klein gezin.



Access to the apartments is via exterior walkway connected to one of the elevators and elevator landing. The logic of the roof is the same as the logic of the diagonal slab. The logic of the diagonal slab is used in the V house is broken down in smaller portions for the m houses. In this project the typology of the suite of habitation of the central corridors are short and get light from both ends. The taller holes penetrate through the building. Individual terraces are all on the south facing side of the building. The roof terrace is reached from the central corridors.

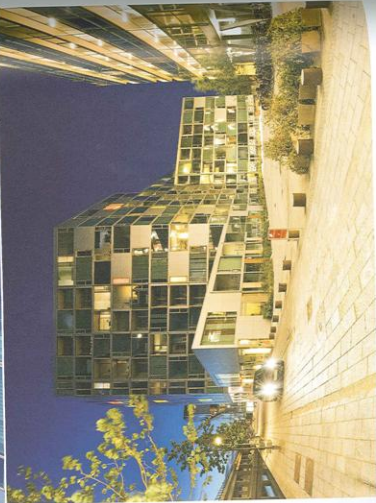
"The buildings are like a 3 dimensional game of people's living units", says Julien De Smedt. Indeed the VM Houses, he notes, violate the routine developer practice of housing as small or large of apartments as possible. "As if people, you and me, would fill in one of two types of apartment and nothing but that." The building has a larger insurance than most. "Diversity is well occurring complex of 221 people who should have the same access to individuality."

Les flats immenses comprennent un total de 220 appartements, dont dimension comprise entre 77 et 119 mètres carrés de dépense d'un agencement choisi parmi l'une des 76 options possibles. La VM House fut d'abord conçue sans aucune intention, de façon à permettre une importante individualisation des appartements. La première chose que l'on souhaite était que l'on puisse vivre dans un nouvel appartement central à double entrée mais, malgré le succès, il n'a pas été exactement le contraire. La VM House fut conçue pour être un modèle de logement dans le cas où l'on voudrait construire que chaque peut vivre comme il le souhaite.

Le cadre médian du bâtiment n'a permis d'être un bon à bon avec le bâtiment voisin, et ce n'est que une vue de par en avant depuis tous les niveaux. Chaque appartement dispose de plusieurs mètres carrés de terrasse. Le développement des places d'occupation est resté dans le but, d'être une vue par en avant.



Julien De Smedt by Olof Lorenz



SPORT IN 3D
HOLMENKOLLEN SKISCHANS
 OSLO, NOORWEGEN
 JULIEN DE SMEDI ARCHITECTS

De heuvel New Holmenkollen zelf de haddie verder ... richting hemel. De skischans wi een evenwicht houden tussen magischeus en eenvoud. Ingeëlijk wi het ontwerp de bestaande toeven occupeeren door in een roman te introduceren. Om het idee van een schans te verwoord de vorm strak en scherp afgeleid. Dat vormt samen met de schans zelf en het programma van op de publiektribune op de top de aandachtsreliëf. Het publiekplatform is een aablike horizontale onderbreking van het uitsicht, maar van ver zelf het eufel oaf het oerandig doortoopt, als een laestelid in de lucht.

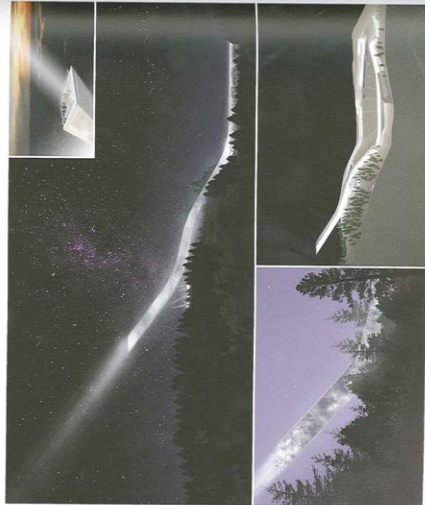
SPORT IN 3D
HOLMENKOLLEN SKI JUMP
 OSLO, NOORWEGE
 JULIEN DE SMEDI ARCHITECTS

The New Holmenkollen hill is extending tradition... to the sky. It strives to keep the fine balance between majestic and simple and emphasizes the existing landmark values while introducing contemporary materials and design. To emphasize the atmosphere, the slope is sharp and distinctive. The main structure is a simple, white protection grille that also provides shade and offers a smooth, rounded rectangle housing the program. The knoll building is moved further up the hill, serving as an anchor point for the structure, lifting it counterlever and avoid a disruptive structural support.

SPORT EN 3D
TREMPJUN DE SAUT A SKI
 OSLO, NOORWEGE
 JULIEN DE SMEDI ARCHITECTS

Le projet recherche un équilibre entre la grandiose et le minimalisme : former la forme pour renforcer l'élegance des lignes, accentuer les valeurs existantes en introduisant de nouveaux matériaux, à un design contemporain.

Conceptuellement le projet se lie de tous points de vue, à silhouette verticale, le design s'inspire des grada, et le programme est simple et épuré. Le bâtiment principal est composé horizontalement pour laisser place à cette plateforme existante dans les arts. De loin la structure est perçue comme infinie, prolongée par un rayon toser dans le ciel.



Béquille 120 – Présence
Lever handle 120 – Presence

