

alaprjz

A siker árnya

Csapdák, ziccerek, kihívások

New York, Stop!

Építészkongresszus
– negyedszer

Téma: családi ház

Kopilit-üveg ház

Szellemi egységből
kimetszett ház

Rákosiról és az elszalasztott
argumentumról
az elefánt kapcsán



2

14. évfolyam
2007. március-április
Ára: 745 Ft
HU ISSN 1417-6939



Dán exhibicionizmus

VM lakóház Kopenhágában

1. A V épület déli homlokzatán az üveglából randszerűen hasadnak ki a háromszögletű erkélyek (P107)

2. A befektető elvárások szerinti maximum egy-két lakástípus a tervezőt jelentősen túlélték. A lakóegységek átlátásban déli irányban szélesítők, északon két szint magas kiakasztásúak. (P107)

2 Type v1



Type v1b



Type v1c



Type v2



Type v3



Type v4





Niczki Tamás

Koppenhága tavaly októberben „az év városa” díjat kapta (RIBA European City of the Year) lakhatósága, lakásépítő politikája, kulturális lehetőségei és az autósfgalom csökkentésére tett hatékony lépései miatt. A nemzetközi díjazásra nagy hatással bírót dán főváros a nyugalom szigetének tűnik. A 60-as évek elején Európában elsők között kialakított belvárosi sétálóutca, a Stroget, hétköznap délután is népes, mosolygós, láthatóan életvidám helyekkel. Talán egyetlen dolog tudjuk kihozni őket a sodrakból: ha jó építészeszközként felfelé bármészakodva, véletlenül a teljes sávzsélességű, egész várost behálózó biciklútjakon sétálgatunk.

Orestad a város újonnan kiépülő városnegyede, a központtól délre, a repülőtérhez, illetve a Svédországgal összekötő hídhoz közel helyezkedik el. A városvezetés tervei szerint ez a terület az elkövetkező harminc évben meghatározó helyszíne lesz az új építkezéseknek. Első épületeinek egyike az elmúlt évben átadott VM lakóház. A telket nyugatról egy emelt pályatestű új metróvonal, keletről a Nordre Land csatorna, északra egy leendő új lakóépület, délről pedig egy park határolja. A VM elnevezés a felülnevezetben V, illetve M betűt formáló két tömegűtől származik. Tervezők a belga Julien de Smedt és a dán Bjarke Ingels által vezetett PLOT. A két harmincas éveit járó fiatal Rem Koollhaas irodájában dolgozott együtt, mielőtt létrehozták saját stúdiójukat Koppenhágában. Az OMA-ban eltöltött évek nem múltak el nyomtalanul: épületeket sajátosan átszövi a Koollhaas-féle gondolkodás. Szerintük az építész szerepe a társadalmi folyamatok és erőfeszíté-

ség megfigyelésén, koordinálásán alapszik, az épület esztétikája pedig ezek következménye, nem pedig kiindulási pontja. Az új városrész egyik első lakóépületére kapott megbízásuknál rendkívül fontosnak tartották, hogy egy hivogató, kellemes lakókörnyezetet hozzanak létre. A szabályozás eredetileg a beépíthető négyzet alakú terület széleit követő, hagyományos utarmegteket irt elő, közpén udvarral. A két fiatal a tömbököt átólson megtörte oly módon, hogy diagonális irányokban mindkétnek biztonságos, a környező tájjal való vizuális kapcsolatot. A „V” épületet lábakra állították, így a tőle délre fekvő park mintegy bekúszik alatta, összeolvadva saját udvarokkal. Szerintük az így nyert beépítés nyújtja a lakásoknak az előírt keretek közötti legoptimálisabb beépítést és kilitást. A telepítés és a külső megjelenés meghatározása kísérletesen hasonlít más OMA-ban megfordult építészeti okfejtéséhez (ld. MVRDV madridi lakóépületét, Alaprajz, 2006/1.), bár maguk az épületek nem szükségszerűen hasonlítanak előlásra.

A „V” épület kelet felől emelkedik 16,9 méteres magasságtól a nyugati legmagasabb pontig, ahol 37 méteres. Déli oldalán háromszögletű erkélyek randszerűen éles metszőfogakként hasadnak ki az üveghomlokzatból. Északi oldalán három lépcsőháza szervezett külső folyosókról közelíthetőek meg a duplex lakások minden második szinten. Az „M” épület a „V” tömb ától födélémezeinek szerkesztését követi kisebb elemekre bontva. A tizemeletes nyugati rész lépcsőzik le a keleti oldalán öt emeletig, privát tetőkeretek létrehozva az ötödik, hetedik és kilencedik emeleten. Nyugaton egy kétszintes tömeg szakad ki; itt egy óvoda



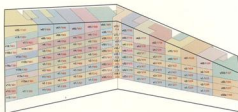
Aki mer, az nyer! Valahogy így lehetne négy szóban összefoglalni azt a sikertörténetet, ami a koppenhágai Orestadben történt. Két fiatal egykori OMA-tanítvány kísérleti építészetére rendkívül pozitívan reagált a piac: lakóházuk 230 lakása három hét alatt kelt el!

3. Légitafó

4. A V és M formák kialakításával a lakóegységek legoptimálisabb beépítését és kilitást kívánták elérni a tervezők (PLOT)

5. Helyszínrajz (PLOT)

6. A 76 fajta alaprajzi és térbeli kialakítási, összesen 230 lakóegységből, hatalmas leírásnéni áll össze a két épületömb (PLOT)



Építész: PLOT,
Julien de Smedt, Bjarke Ingels
Tartószerkezet, gépészet:
Moe & Brodsgaard A/S
Mégbízó: Hopfner A/S és
Danish Oil Company A/S

Fotók: Belenta Orsolya (9)
Nagy Márton (7-8, 11-12)
illetve PLOT (1-2, 4-6)



és üzletek kaptak helyet. A középfolyosós épület Le Corbusier unite d'habitationjának tipológiáját követi, sőt azt tovább is fejleszti a tervezők szerint. A cikcakkformának köszönhetően a belső folyosók állandóan a homlokzatra lukadnak ki, így azok rövidebbek, és egyben természetesen fénytelibbültek. Nem ez az egyetlen újszerű a házban. A lakásalaprajzok végtelennek tűnő variációinak létrehozásával korunk egyéniségkeresésére próbáltak reagálni az építészek. Szerintük attól, hogy valaki egy 230 egységes lakókomplexumban él, nem kell féltetlenül lemondania az individualizmusról, ráadásul gyakran a beruházók sem tudják a tervezés fázisában, hogy pontosan kiknek építenek.

Ma a flexibilitásnak kiemelt szerepe van. Egy gigantikus tetrise emlékeztetően, a lakásegységek alapvetően három típusa kapcsolódik össze: két kétszintes és egy háromszintes változat. A kombinációk az egységek közötti eseti területszerkezettel tovább növekedhetnek, így érkei el a 230 lakásnál az összesen 76 fajta alaprajzi kialakítást. A belső kialakítás rendkívül puritán, a lakások az eladás pillanatában egybefüggő terekből állnak, így a beköltöző új lakók saját igényeik szerint tudják kialakítani a nekik szükséges számú hálószobát. A nappali általában az épület teljes szélességén átmenő, két irányban nyitott üvegdobozként helyezkedik el. Az egész együttes a legmegdöb-

benőbb látványt azonban alkotnyatkor nyújtja: a homlokzatok funkcióitól függetlenül teljesen küvegezettek, így a lakásokba teljesen be lehet látni. Így van ez a nappalinnál, de a külső közlekedő folyosóra tájolt hálószobáknál is. Mint egymásra halmozott kis dobozok, amelyek átjárás híjára egy-egy dűn család élete vetül ki. Vannak, akik ennek magyarázatát a társadalmi változásokban sejtik. Szerintük manapság már nem létezik a hagyományos értelemben vett közösségi élet, ezért nincs értelme közösségi tereket tervezni. Ugyanakkor újfajta társadalmi tevékenység született: egyfajta párhuzamos exhibicionizmus, ahol szimultán módon, különböző médiákon keresztül, jelen

esetben a homlokzat üvegfalán át, az emberek egymásnak megmutatják magukat. A 60-as évek idealisztikus lakótelepi terveivel képest alapvetően változott meg az egyén szerepe a világban. Az akkor kidolgozott és megtervezett találkozásra, szabadidős elfoglaltságokra alkalmas közösségi terek elnéptelenedtek, miközben a világ felgyorsult, és az egyén egyre inkább magára maradt. A közösségi és privát terek közötti különbség egyértelművé vált: a közös egyre kevésbé vonzó, míg a saját privát területünkkel szemben nagyobbak lettek az elvárásaink. Amennyiben pedig az emberek közötti hagyományos találkozások megszűnnek, legalább oly formában legyenek együtt, hogy egy lakóközösségen



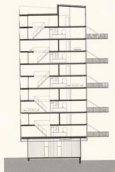


9

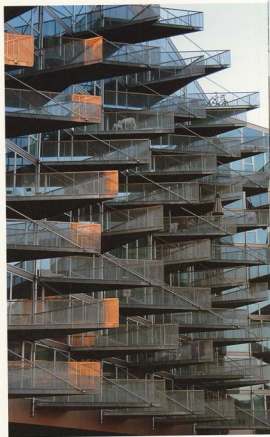
belül állandóan lássák egymást, és mindent egymás szeme előtt csinálnak! Az ideköltözők elfogadják az „új életet”, vagyis azt, hogy bármit is tegyenek, azt közösség előtt teszik, mindenki vállálja, hogy megmutatja maga és saját lakása jó (vagy rossz) állapotát.

Ma Koppenhágában, a VM házban divatos lakástulajdonosnak lenni. Az épület átadásával egy időben jelentek meg női divatlapok cikkei az „új életforma” izgalmaságáról. A kérdés jogos: erre lenne szüksége ma a társadalomnak? A választ csak sejtethetjük. Azt sem tudhatjuk biztosan, mennyire lesz tartós ez a lelkesedés. Az újdonság megszűnésével vajon mennyire válik unalmassá, metán zavaróvá Big

Brother játszani a nap 24 órájában? Mindenesetre a társadalom jelen rezdüléseit megfigyelő kísérletező építéssel hatalmas piaci sikert hozott: a lakásokat pillanatok alatt eladták. Az ingatlanberuházók becsüléseit meghazudtolva, az újszerű kialakítás az építészeket igazolta Dániában.



10



11



12

7. Az „M” épület. A külső homlokzaton használt anyagok: üveg, fém szendvicspanel, fa. A homlokzatok a mögöttes funkcióktól függetlenül déli-szóiak. (Nagy Márton)

8. Az „M” épület nyugati oldalán a földszintből kiszakadó kétszintes tömegben óvoda és üzletek, a lépcsősítes felső szinteken tetőteraszok kaptak helyet. (Nagy Márton)

9. A belső közlekedők a ciklákformának köszönhetően állandóan kilukadnak a külső homlokzatra. (Belenka Orsolya)

10. Metszet

11. „V” épület, déli homlokzat részlete. (Nagy Márton)

12. A lakók mindent egymás szeme előtt csinálnak; a beköltözők felváltójak az „új életformát”. (Nagy Márton)