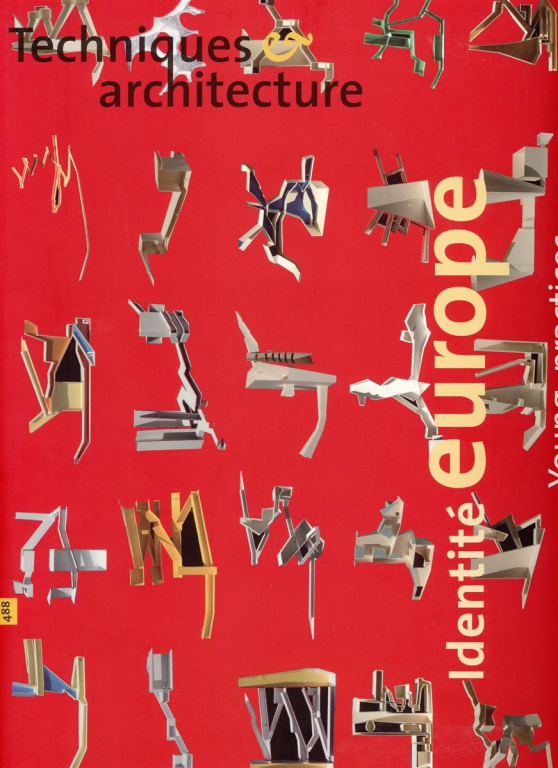


Techniques   
architecture

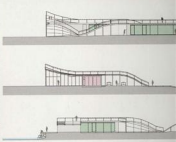
488

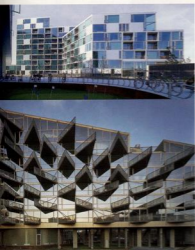
Identity **europe**

Young architects



31 B. Ingels et J. de Smedt (ex-PLOT), Centre de loisirs, Copenhague (Danemark)





**Ingels et Julien de Smedt (ex-PLOT)**  
*Architects*  
 Bo Jensen, Bo Benzon, Finn Nørkjær,  
 Jörg Stübgen, Jørn Jensen, Mads H. Lund,  
 Nina Ter-Borch collaborateurs/  
*Collaborators*  
 Gudman structure/structural engineering  
 loft governmental maître d'ouvrage/client

Surface : 12 000 m<sup>2</sup>  
 Date de completion : 2004  
 Site : [www.jdsarchitects.com](http://www.jdsarchitects.com)

Solutions de la toiture -  
 entièrement praticable - de ce  
 type de toitures forme un  
 espace artificiel adapté aux  
 besoins des enfants.  
 Solutions of the roof  
 - fully practicable - of  
 this type centre forms an  
 artificial space for children's  
 activities.

Logements VM à Ørestad,  
 emblématique de la  
 production de la jeune  
 agence PLOT, aujourd'hui  
 scindée en BIG et JDS.  
 VM Apartments in Ørestad,  
 symbolic of the production of  
 the young PLOT agency,  
 now split up into BIG and JDS.

Projet asiatique d'une tour  
 gigantesque, ville verticale  
 en gradins intérieurs avec  
 jardins intégrés, justement  
 intitulé « Mountains ».  
 Huge Asian high-rise  
 building project, vertical  
 town in indoor terracing with  
 integrated gardens, aptly  
 named « Mountains ».



► Au pays d'Hamlet, il était une fois PLOT, jeune agence d'architectes fondée à l'aube du XXI<sup>e</sup> siècle par Bjarne Ingels et Julien de Smedt, notamment médiatisée avec les logements VM à Ørestad (Danemark), singuliers avec leurs terrasses « épineuses ». En janvier 2006, après cinq années de collaboration fructueuse, PLOT s'est scindé en BIG et JDS, aux initiales des ex-cofondateurs. Au-delà de cette dissolution, la marque de fabrique de chacun demeure, avec des projets qui intègrent une dimension paysagère associée à un vocabulaire formel singulier.

**Ce centre de loisirs de Copenhague incarne magnifiquement cette fusion du bâti et de la nature dans une topographie sécurisée pour les enfants.** Sans doute signe des temps, il affiche une certaine parenté avec le terminal portuaire de Yokohama (Japon) réalisé par FOA (Foreign Office Architects). Pour la petite histoire, le client réclamait un équipement de 375 m<sup>2</sup>, sacrifiant près d'un quart du budget à la dépollution du site afin de le rendre sans risque pour les enfants. PLOT propose alors de créer un sol artificiel, un pont en bois ondulant sur les 1 600 m<sup>2</sup> du terrain alloué, déclinant les pleins et creux en autant d'appropriations et intégrant sous cette terrasse plein ciel les volumes nécessaires au stockage et aux activités requises dans le programme. Les architectes créent ainsi une interface libre pour la mise en place d'un programme éducatif comme récréatif. À une échelle plus conséquente, aujourd'hui JDS Architects développe, entre autres projets internationaux, des villes verticalisées au design organique intégrant des jardins suspendus, imbriqués dans un travail volumétrique interne digne d'OMA aux dermes 3D élaborés. ► RM

► Once upon a time, in Hamlet's country, there was a young architect's office called PLOT, created by Bjarne Ingels and Julien de Smedt at the beginning of the 21st century, given a lot of media coverage with the VM apartments in Ørestad (Denmark), which were remarkable because of their « spiny » terraces. In January 2006, after five years of fruitful collaboration, PLOT split up into BIG and JDS, using the respective initials of the ex-cofounders. Beyond this disbanded association, the trademark of each remains, with projects that include landscape dimension associated with an unusual formal vocabulary.

This leisure centre in Copenhagen that magnificently incarnates this fusion of construction and nature in a safe topography for children. No doubt a sign of the times, it shows a certain relationship with port terminal of Yokohama (Japan) created by FOA (Foreign Office Architects). For the anecdote, the customer asked for a 375 m<sup>2</sup> amenity, sacrificing nearly a quarter of the budget to the pollution abatement of the site in order to render it safe for children. Then PLOT suggested creating an artificial soil and an undulating wooden bridge on the 1,600 m<sup>2</sup> of allocated land, varying the solids and hollows as suitable and including under this open-air terrace the necessary volumes for storage and the development's required activities. In this way, the architects created a free interface for the implementation of an educative and entertaining programme.

On a more significant scale, today JDS Architects develop, among other international projects, verticalized towns of an organic design including hanging gardens, overlapping in a volumetric internal work worthy of OMA with elaborate 3D skins. ►